

Interactions

— PAYS DE LA LOIRE —

Ressources et expertises en promotion de la santé



Le genre dans la promotion de la santé 2025

Présentation des éléments clés de ce numéro
et retours d'expérience



Intervenant·es



Clara GALLAND, Chargée d'étude

Marjorie NICOL, Chargée de projet

Stéphanie GUERY, Documentaliste

Roselyne FORTUN, Directrice générale

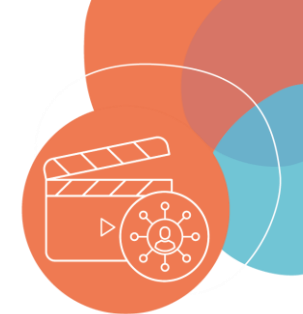
Stéphanie BERNARD, Assistante de Direction

Sandrine MANSOUR, Coordinatrice Régionale, Fédération Régionale du Planning Familial des Pays de la Loire

Vincent PATIGNIEZ, formateur chez Respectives Formation et auteur, spécialiste des questions d'égalité, de genre(s), de sexualités et de discriminations

Marie GERARD, Sage-Femme, Coordinatrice Equipe ressource hémi régionale référente Femmes Victimes de Violences (départements 44 et 85), CHU de Nantes

Mélaine BONNAUDET, Chargé de mission Ville non sexiste, Direction Egalité, Ville de Nantes et Nantes Métropole



Sommaire

- | **01 Appropriation des concepts et enjeux associés au genre**
- | **02 Le genre dans la promotion de la santé**
- | **03 Agir avec son public : retours d'expériences**

I. Concepts

| 1.1 Quiz : Choisissez la/les bonne(s) réponse(s)



A votre avis, le genre c'est :

- a. Un outil de réflexion individuelle pour s'approprier les rôles féminins et masculins selon son sexe
- b. Une construction sociale impliquant des normes attendues chez les hommes et les femmes
- c. Connecté avec l'orientation sexuelle

I 1.2 Quiz : Le genre c'est



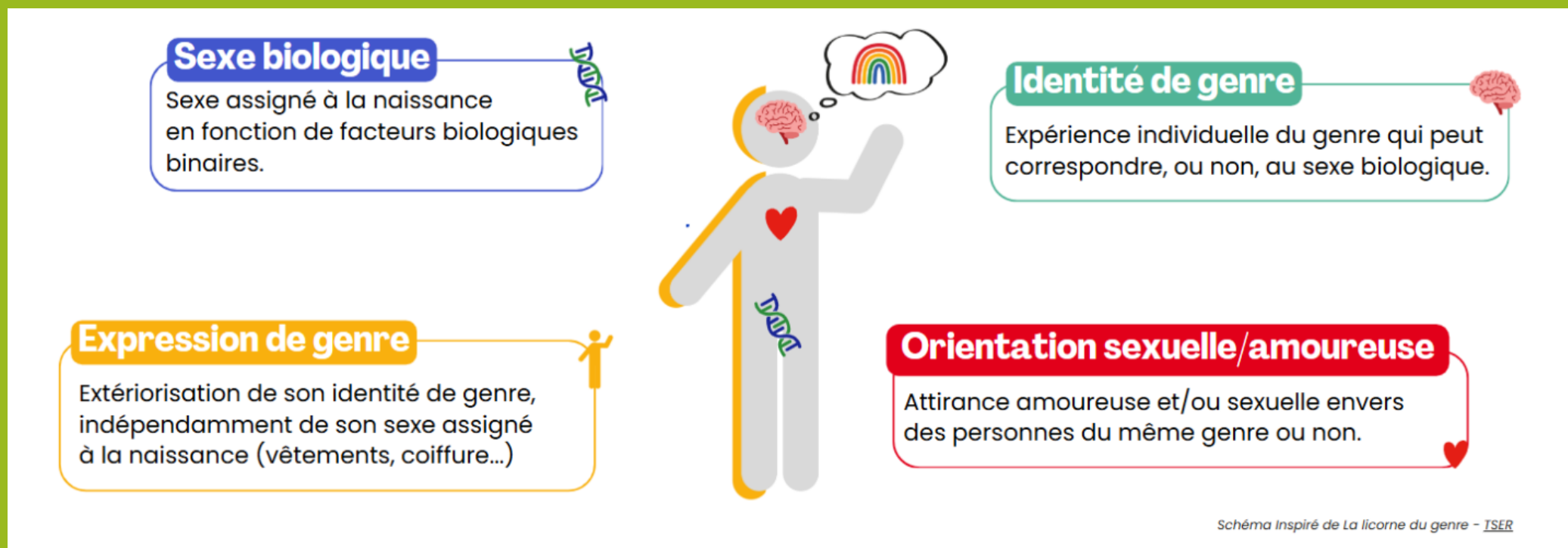
B et C

Les rôles féminins et masculins ne sont **pas définis par le sexe** [caractères biologiques] mais par la société. **Le genre est une construction sociale.**

Les relations de genre ne sont pas figées :

- Elles sont différentes selon le lieu, d'une culture à l'autre, d'une religion à l'autre, d'une société à l'autre ; [...]
- Elles évoluent dans le temps ;
- Elles sont dynamiques et au centre des relations sociales [...]

| 1.3 Quiz : Le genre c'est (suite)



Vigilance sur la norme de binarité pour :

- Dépasser la norme hommes / femmes
- Prendre en compte l'existence des personnes trans, intersexes et des minorités sexuelles

| 1.4 Quiz : Le genre c'est (suite)



« [Les 3 minutes d'Hubertine sur : C'est quoi le genre ?](#) » Centre Hubertine Auclerc, 2015

| 1.5 Quiz : vrai ou faux ?



Il existe des écarts de santé entre les hommes et les femmes ?

| 1.6 Quiz : vrai ou faux ?



Il existe des écarts de santé entre les hommes et les femmes ?



VRAI

En Pays de la Loire



Espérance de vie


**86,2
ans**


**80,3
ans**

**Prise en charge
pour maladie
cardiovasculaire**


6%


10%

**Traitement
régulier par
psychotropes**


11%


6%

| 1.7 Quiz : Choisissez la/les bonne(s) réponse(s)



S'intéresser au genre c'est important car

- a. Il s'agit d'une approche visant le changement social
- b. C'est un déterminant de la santé des individus
- c. Il éclaire à lui seul la construction des inégalités sociales de santé
- d. Il explique les écarts de santé entre hommes et femmes

I 1.8 Quiz : L'importance du genre



A et B

« En tant que méthodologie, le genre est [...] un outil qui [...] questionne les **stéréotypes de genre** et cherchent à **dépasser les discriminations et les inégalités de genre** existantes dans un contexte et à un moment donné. Le genre est donc aussi un outil de changement social »

Source : Genre et promotion de la santé. Déclics du genre. Le Monde selon les femmes, 2018

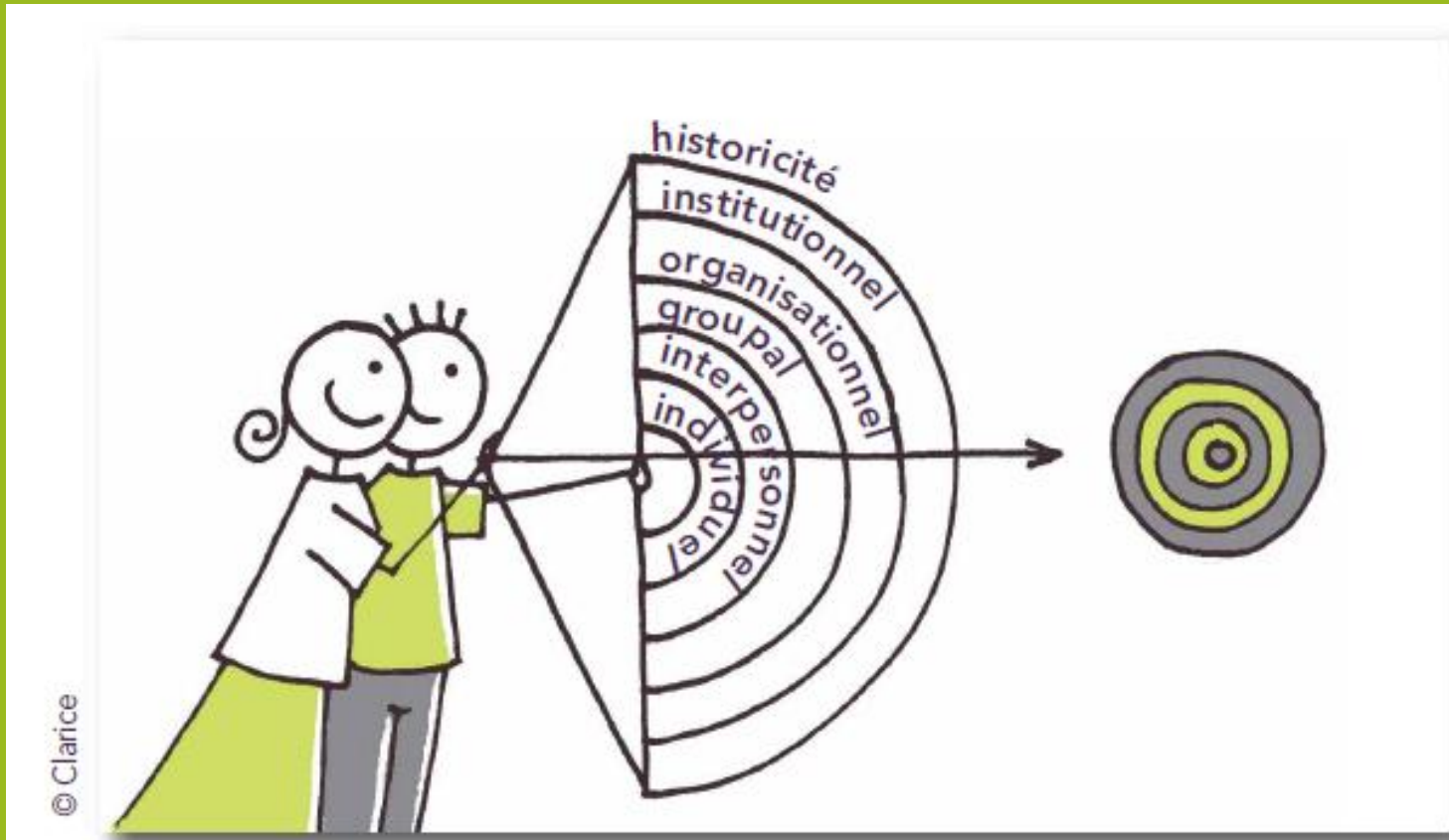
Les relations de genre sont caractérisées par leur **inégalité** : il y a une hiérarchisation et les hommes ont une place privilégiée par rapport aux femmes. **[A décliner avec une compréhension non binaire !]**

Source : [Genre et promotion de la santé](#). Déclics du genre. Le Monde selon les femmes, 2018

| 1.9 Quiz : L'importance du genre (suite)

Le genre est un des **déterminants majeurs de la santé** : il est au cœur de l'organisation de la vie sociale.

Source : Genre et santé. La santé en Action. Santé publique France, n°441, 2019



Source : [*Genre, 6 niveaux pour comprendre et construire des stratégies*](#). Le Monde selon les femmes 2012

| 1.10 Quiz : L'importance du genre (suite)

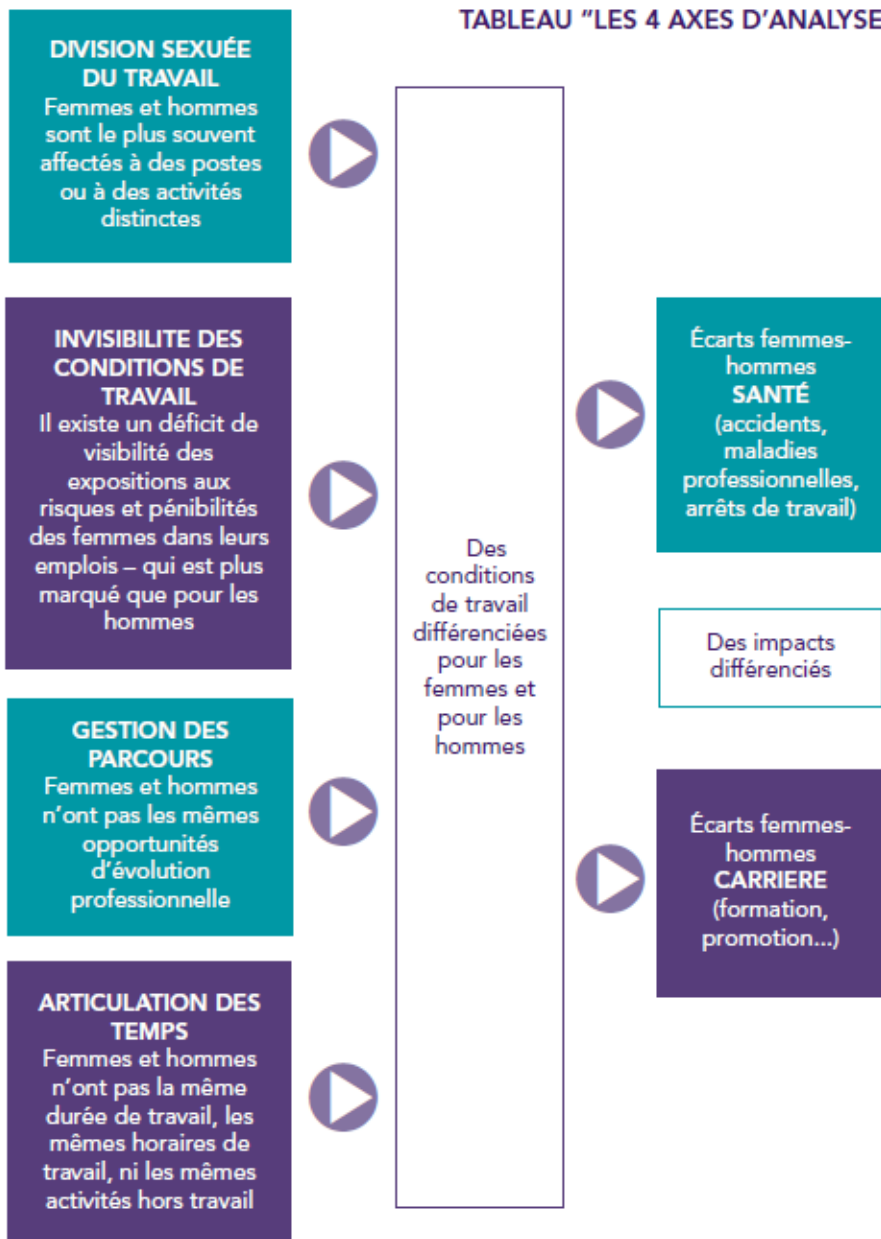
L'importance de **l'approche intersectionnelle** pour comprendre la construction des rapports de pouvoir !

« **L'identité et les relations** entre les personnes sont aussi traversées par d'autres aspects comme **la classe sociale, l'origine ethnique, l'orientation sexuelle, l'âge, le handicap, etc.** et se construisent à ces intersections.

Tous ces éléments ont un impact et déterminent la **santé des personnes** ; ils doivent pouvoir être **analysés ensemble** en incluant le genre. »

Source : [*L'approche genre à Médecins du Monde*](#). Un engagement en faveur de l'égalité et le droit à la santé pour toutes et tous. Médecins du Monde, 2020

TABLEAU "LES 4 AXES D'ANALYSE"



1.11 Quiz : L'importance du genre (suite)

→ Impacts sur les parcours et le niveau de vie

En Pays de la Loire

Salariées à temps partiel

28%

7%

les femmes perçoivent en moyenne un salaire inférieur de 15% à celui des hommes

| 1.12 L'impact du genre sur la santé



Les **écarts de santé** observés entre les genres résultent donc de **nombreux déterminants** qui impactent différemment selon le genre, et notamment :

- **les facteurs biologiques**
menstruations et contraceptions, grossesses, endométriose, ménopause chez les femmes, andropause chez les hommes...
- **l'exposition à la violence**
 - 14,5 % des femmes de 20 à 69 ans ont été victimes de violences au cours de leur vie, contre 4 % des hommes
 - Les femmes et les personnes LGBTQI+ sont exposées à une violence systémique, psychique, physique et politique
- **les comportements à risques**
Les hommes présentent globalement des comportements moins favorables pour la santé, en particulier en matière de tabagisme, de consommation d'alcool et d'alimentation même si ces différences s'amenuisent
- **l'exposition aux polluants**
De nombreux travaux font apparaître des liens entre les expositions environnementales et le genre
- **la prise en charge médicale**
Les stéréotypes de genre impactent durablement le diagnostic et la prise en charge médicale
- **l'accès aux soins**
Les personnes trans et de genre divers, fortement stigmatisées, elles ont un accès réduit aux soins
- ...

| 1.13 Freins à l'analyse genrée

- Réduction du genre au sexe biologique : **programmes non adaptés**
- **Manque de données** concernant les personnes intersexes et les personnes trans et plus largement une insuffisance de prise en compte des différences sexuées tout comme de l'influence du genre ou du sexe dans les données de santé
- Conscience insuffisante de l'importance des différences de sexe et de genre par les acteur·rices de **la recherche médicale**
- Elaboration du **savoir médical** sur la base des mêmes stéréotypes et mécanismes qui existent dans nos sociétés
- Un **manque de formation** des acteur·rices de la santé, du social, du médico-social, de l'éducation, de l'information...

| 1.14 En conclusion

« Le genre [...] est nécessaire non seulement pour comprendre les inégalités de santé des populations minorisées, mais aussi pour analyser les données de santé de la population générale.

Le genre n'est pas une opinion : c'est un fait scientifique. »

Source : [Sciences sociales et santé](#), décembre 2024, Vol 42, N° 4

II. Le genre dans la promotion de la santé

| 2.1 Définissons la promotion de la santé avec la métaphore du fleuve

« La vie d'un être humain est un fleuve, plus ou moins dangereux avec des changements permanents. Tous les être humains se déplacent sur ce fleuve, en des endroits différents. » Quelles questions pouvons-nous nous poser pour nous assurer que les conditions d'une personne lui sont favorables pour ses déplacements ?



Identifier celles qui vous semblent les moins importantes :

- a) Sait-elle nager ?
- b) Son corps est-il fonctionnel pour nager ?
- c) A-t-elle des branchies ?
- d) A-t-elle des équipements techniques ? (palmes, masque et tuba, combinaison...)
- e) Son maillot de bain est-il à la mode ?
- f) Sa famille est-elle habile sur le fleuve ?
- g) Y a-t-il quelqu'un pour la conseiller, la sécuriser et la soutenir ?
- h) Les berges sont-elles accessibles ? (absence de branchage, de vase...)
- i) Est-elle préoccupée par ce qu'il y a en amont et en aval du fleuve ?
- j) Cette réponse Jean-Pierre

| 2.1 Définissons la promotion de la santé avec la métaphore du fleuve

« La vie d'un être humain est un fleuve, plus ou moins dangereux avec des changements permanents. Tous les être humains se déplacent sur ce fleuve, en des endroits différents. » Quelles questions pouvons-nous nous poser pour nous assurer que les conditions d'une personne lui sont favorables pour ses déplacements ?



Identifier celles qui vous semblent les moins importantes :

- a) Sait-elle nager ?
- b) Son corps est-il fonctionnel pour nager ?
- ~~c) A-t-elle des branchies ?~~
- d) A-t-elle des équipements techniques ?
(palmes, masque et tuba, combinaison...)
- ~~e) Son maillot de bain est-il à la mode ?~~
- f) Sa famille est-elle habile sur le fleuve ?
- g) Y a-t-il quelqu'un pour la conseiller, la sécuriser et la soutenir ?
- h) Les berges sont-elles accessibles ?
(absence de branchage, de vase...)
- i) Est-elle préoccupée par ce qu'il y a en amont et en aval du fleuve ?
- ~~j) Cette réponse Jean-Pierre~~

| 2.2 Définissons la promotion de la santé avec la métaphore du fleuve (suite)

La métaphore du fleuve

La vie d'un être humain est un fleuve, plus ou moins dangereux, avec des changements permanents. Tous les êtres humains se déplacent sur ce fleuve, en des endroits différents. Dès lors, la question en matière de promotion de la santé est la suivante : « A quel endroit du fleuve se trouve une personne et sait-elle bien nager ? »

L'aptitude à nager correspond aux **ressources internes** (= aptitudes individuelles) **et externes** d'un être humain. Le fleuve représente les conditions de vie de la personne, son genre, son accès aux ressources et à l'éducation, sa classe sociale, son ethnie... La promotion de la santé, par ses actions politiques et sociétales, soutient les ressources internes de la personne et s'engage à renforcer les **ressources externes**, qu'on appelle aussi les déterminants sociaux de la santé. Elle doit tenter d'aménager le fleuve pour permettre à chaque être humain de développer et d'encourager ses aptitudes individuelles à la natation, et d'aménager le fleuve pour le rendre moins dangereux afin qu'on puisse y nager dans les meilleures conditions possibles.

Ses 5 axes d'intervention et les pistes

| 2.3 d'actions en faveur du genre



L'élaboration de politiques favorables à la santé

Tous les secteurs sont ciblés

- Les pouvoirs publics : statistiques, finances...
- La formation et les métiers
- La recherche
- L'action politique
- L'école
- L'orientation scolaire...
- Intersectionnalité, budgets, indicateurs...



La création d'environnements favorables

Des initiatives privées et publiques

- Référent.es égalité dans structures du 2nd degré
- Création d'espaces dédiés : Maisons des femmes, le Refuge...
- Rôle des démarches territoriales de santé (CLS, ASV, CLSM)...
- Santé mentale, précarité, violences...



Le renforcement de l'action communautaire

Mobilisation large (tous·tes)

- Questionner les rapports de pouvoir, l'accès aux ressources et la fabrique des inégalités
- Appuyer la création de groupes locaux ...
- CESCE, étudiant.es relai santé, réseaux info jeunesse ...



L'acquisition d'aptitudes individuelles

Approche globale, CPS, égalité...

- Education nationale : « Un programme ambitieux : éduquer à la vie affective, relationnelle et à la sexualité »
- Groupe de femmes, autosoins...
- Peu de groupes d'hommes



La réorientation des services de santé

Intégrer l'intrication sexe et genre

- Formation des pro aux approches non médicales et aux dimensions sociales
- Sensibilisation aux différences socialement construites et aux spécificités biologiques

| 2.4 Les cas pratiques



Gaston,
animateur dans
une maison de
jeunes

Travailler les CPS en
faveur du vivre-ensemble
des jeunes



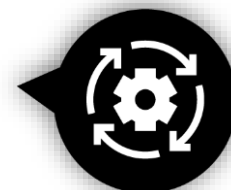
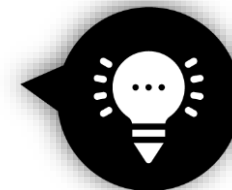
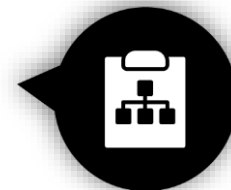
Pilar, travailleuse
sociale dans une
association de
lutte contre la
pauvreté et
l'exclusion

Aborder les addictions en
groupe de femmes
bénéficiaires



Nam,
responsable
ressources
humaines dans
une société de
service

Agir / prévenir les
violences conjugales des
salarié-es



Basés sur la « Grille pour nous aider à la prise en compte du genre dans nos projets de promotion de la santé » d'InteractionS Pays de la Loire



III. Illustration par des retours d'expérience

Direction Égalité - Pôle Ville non-sexiste Ville de Nantes / Nantes Métropole

Création d'environnement favorables à la santé : 4 exemples d'actions

Mélaine Bonnaudet - Chargé de mission Ville non-sexiste
melaine.bonnaudet@nantesmetropole.fr

Plan d'action sur les menstruations

Politique publique ville non-sexiste de la Ville de Nantes :

Priorité : Agir pour les femmes et personnes LGBTQIA+ en situation de précarité

4 axes de travail autour des menstruations :

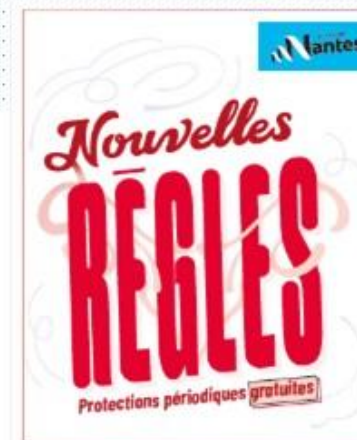
- lutte contre la précarité menstruelle
- l'accès universel à des protections périodiques
- la lutte contre le tabou des règles
- l'impact sur la santé et l'environnement

Démarche d'accès à des protections périodiques gratuites



Des facteurs d'inégalités sur lesquels agir :

- 8 000€ en moyenne dédiés à l'achat de protections sur une vie
 - 30% des femmes ont été confrontées à la précarité menstruelle
- *enquête précarité menstruelle, Règles Élémentaires x OpinionWay, Mars 2023*



Dispositif Nouvelles Règles

- 83 sites équipés de distributeurs de protections périodiques gratuites : 72 équipements municipaux à la Ville de Nantes et 11 sites métropolitains

Objectif : pouvoir se procurer des protections à moins de **15mn à pied** du lieu où on se trouve

Les produits sont des serviettes pour flux normal et flux abondant, des tampons avec applicateurs et des tampons digitaux, tous biologiques, biodégradables, sans plastique, chlore, colorant ou parfum.

Le 28 mai, journée de sensibilisation contre le tabou des règles

Depuis 4 ans, actions sur l'espace public et au niveau des quartiers



Exposition Les Règles sont dans la Place

Nantes, Place royale, 2022

Budgétisation sensible au genre

La BSG : un levier de l'action publique en faveur de l'égalité femmes-hommes

Les finances publiques ne sont pas neutres au genre : elles reflètent les biais et les tendances de la société où inégalités entre les femmes et les hommes persistent

Le plan de relance post Covid : soutient très majoritairement, de façon sectorielle, des filières masculines et très peu l'emploi des femmes

75 % des budgets publics destinés aux loisirs des jeunes profitent aux garçons

Le budget sensible au genre est une façon d'analyser et de préparer un budget d'un point de vue de l'égalité de genre et de sexe. Cela signifie simplement s'assurer que le budget reflète bien les besoins de tous les citoyens et citoyennes (femmes et hommes, filles et garçons) et traduisent l'ambition politique

La BSG, c'est / ce n'est pas

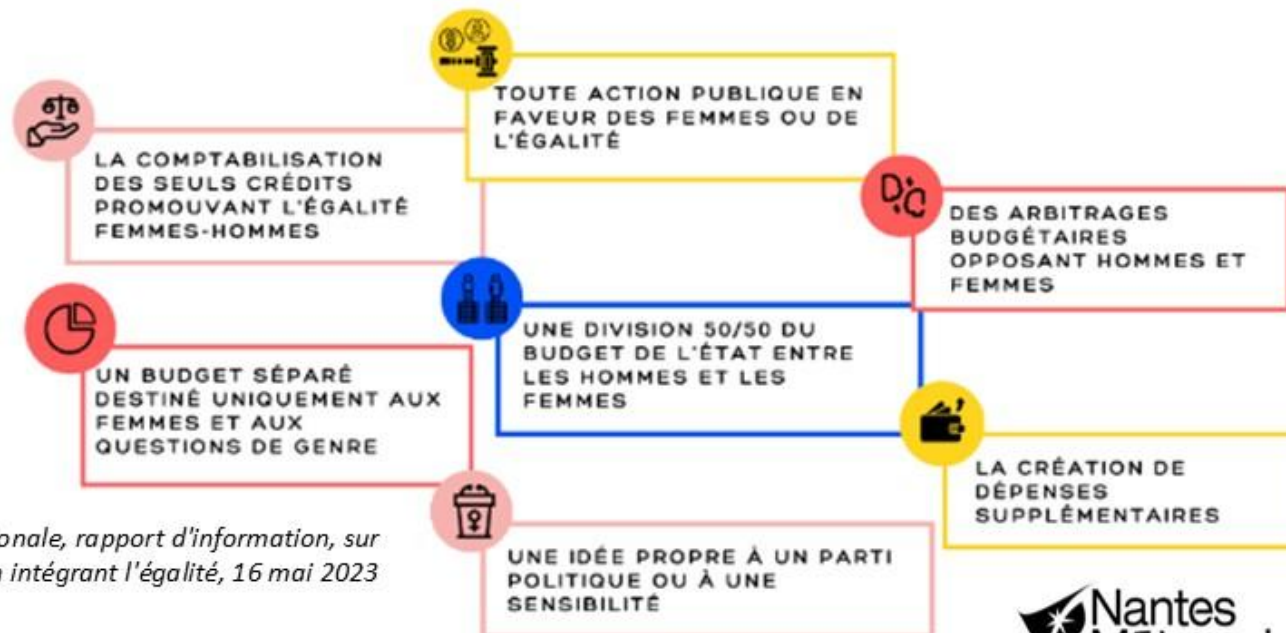
BUDGÉTISATION INTÉGRANT L'ÉGALITÉ

C'est

« UNE APPLICATION DE L'APPROCHE INTÉGRÉE DE L'ÉGALITÉ ENTRE LES FEMMES ET LES HOMMES DANS LE PROCESSUS BUDGÉTAIRE, IMPLIQUANT UNE ÉVALUATION DES BUDGETS EXISTANTS AVEC UNE PERSPECTIVE DE GENRE À TOUS LES NIVEAUX DU PROCESSUS BUDGÉTAIRE AINSI QU'UNE RESTRUCTURATION DES REVENUS ET DES DÉPENSES DANS LE BUT DE PROMOUVOIR L'ÉGALITÉ ENTRE LES FEMMES ET LES HOMMES ».

BUDGÉTISATION INTÉGRANT L'ÉGALITÉ

Ce n'est pas



Assemblée Nationale, rapport d'information, sur la budgétisation intégrant l'égalité, 16 mai 2023

Ville de Nantes : application de la méthode BSG sur 3 objets en 2023 :

- **Le Conservatoire**
- **Le festival des Scènes Vagabondes**
- **Les budgets participatifs**

- Permet une analyse fine des enjeux de l'égalité femmes-hommes et des solutions à l'échelle d'un établissement ou d'un projet.
- Permet d'objectiver par la donnée des biais connus, ou au contraire des biais qui, jusqu'à présent n'avaient pas été identifiés.

Conservatoire

Identification d'actions volontaristes déjà portées en interne mais également de facteurs externes qui ne relèvent pas de la collectivité :

Pour ce qui concerne l'achat d'oeuvres réalisées par des compositrices, le conservatoire est confronté au fait qu'il existe peu d'éditions qui retranscrivent des oeuvres de femmes

Scènes Vagabondes

Pour ce qui concerne les cachets, le festival est ici confronté au marché de la production et de la diffusion de la musique actuelle.

Exemples d'ajustements suite à l'analyse BSG :

Conservatoire (Exemples)

- Proposition d'une augmentation des achats d'œuvres réalisées par des femmes pour la médiathèque (+5%)
- Budget spécifique pour l'édition d'œuvres écrites par une femme et encore non retranscrites

Scènes Vagabondes (Exemples)

- Allouer une part plus grande du budget musique aux projets portés par des femmes, une redistribution volontaire du budget disponible attribués à des projets féminins

Budgets participatifs (Exemples)

- Travailler à la diversification de la composition des comités d'animation (pour plus de mixité et de parité)
- Sensibilisation à la lutte contre les stéréotypes et aux enjeux d'égalité

Démarche Genre et Espace Public



**CONTRE LE SEXISME :
IMAGINONS ENSEMBLE LES
ESPACES PUBLICS DEMAIN**

Démarche Genre et Espace Public

Les objectifs de la démarche



*Copilotage : Direction égalité, Direction de l'espace public,
Direction de la démocratie et de la stratégie*

Un engagement commun de la
Métropole et de la Ville de Nantes,
d'aménagement d'espaces
plus égalitaires et inclusifs

... notamment par la création
-d'un guide métropolitain de
conception des espaces publics
sensibles au genre
-d'un guide ville 360° alimentant la
politique publique ville non-sexiste

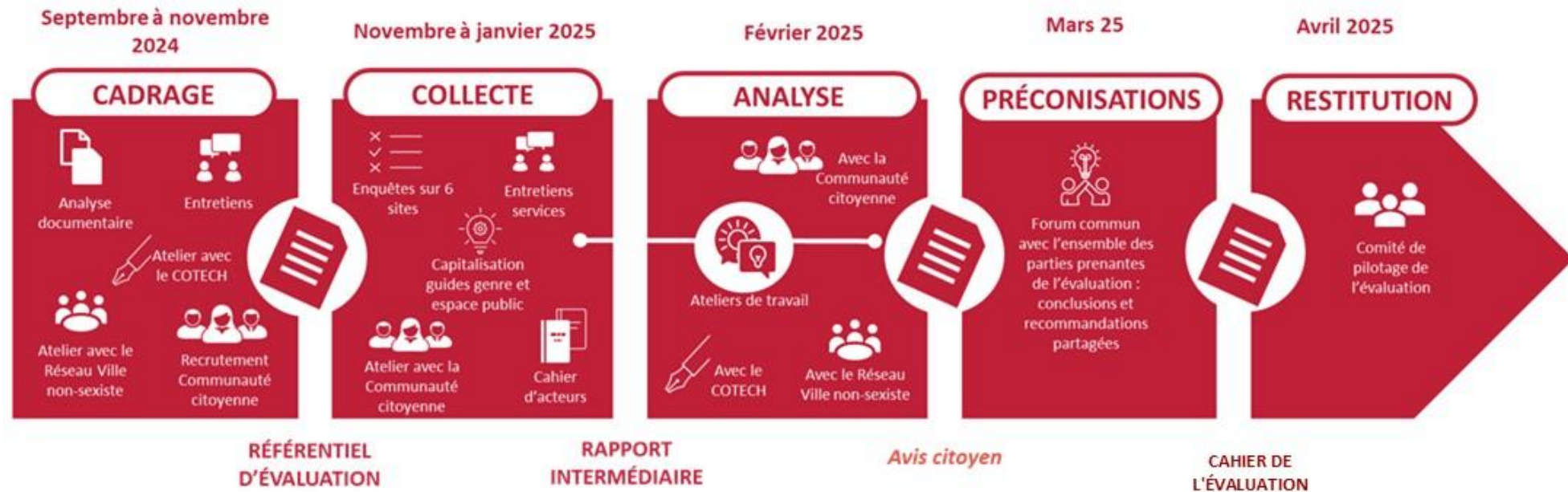


Une démarche d'évaluation pour alimenter ces réflexions :

- **Etablir des éléments de diagnostic**
partagés
- **Faire un point d'étape sur les pratiques**
en cours dans les services
- **Animer une dimension citoyenne et**
partenariale pour partager constats et
recueillir des propositions

Les étapes et les parties-prenantes associées

Communauté citoyenne, Services Ville & Métropole, Réseau de la ville non-sexiste



Une variété de rendus : cartes sensibles issues des marches exploratoires, ateliers, enquête sur site

Quelques constats

- Des usages majoritairement utilitaires
- Des stratégies d'évitement, de censure dans l'occupation de l'espace publics et lors des déplacements, en particulier la nuit
- Des mobiliers et équipements pas assez inclusifs

Besoins prioritaires

- Se sentir davantage en sécurité en travaillant sur des espaces publics lisibles (« voir et être vue »), éclairés et animés
- Pouvoir accéder à des toilettes propres, en nombre et répondant à une diversité de public
- Légitimer la place des femmes et minorités de genre: nouveaux équipements, créneaux en non-mixité

Actions à court terme



1

Définir et rendre opérationnelle la stratégie “Genre et Espace Public”

- Lancement de l’appel à expérimenter “Pour des espaces publics non-sexistes” – candidatures en cours d’analyse. Annonce des lauréats en février 2026.

2

Accroître, transformer les **représentations symboliques** des femmes et personnes LGBTQIA+

- Pour la saison 2026, intégration de la **visite guidée féministe dans l’offre du Voyage à Nantes**
- Lancement d’un premier travail technique sur l’élaboration de **critères** sur ce qui est considéré comme une **représentation sexiste** (échelle métropolitaine)

3

Faire de la ville un **lieu de refuge et de soutien**

- Développer **la médiation de rue et former les agentes et agents du service public au harcèlement de rue** :
 - > Ville de Nantes : brigades de l’espace public, police municipale, ...
 - > Nantes métropole : unité métropolitaine des transports en communs



Actions à court terme



Diversifier les usages des lieux majoritairement occupés par les hommes

- 4 • A la Ville de Nantes, expérimenter des **créneaux en mixité choisie** sur certains équipements et espaces extérieurs notamment les équipements de pratique sportive
- 5 • **Favoriser des activités** comme des spectacles et des pratiques sportives **perçues comme féminines** : danse, gym artistique, roller derby... À l'été 2025, mise en place d'un plancher de danse à Bottière

Des espaces publics agréables, à l'ambiance chaleureuse et coloré

- 6 • Expérimentation de nouveaux espaces : nouvelles assises, nouveaux design (appel à expérimenter)

Développer une offre dédiée la parentalité et à l'allaitement

- 7 • Installer un **mobilier dédié à la parentalité** avec des services variés : allaitement, table à langer...



Cahier de l'Évaluation Genre et Espace Public

“Comment aménager des espaces publics sensibles au genre?”

[Disponible sur le site du dialogue citoyen](#)

- Panorama - état des lieux
- Initiatives inspirantes
- Méthode
- Analyse
- Préconisations : 10 priorités

Cours d'écoles réinventées



Gaston,
animateur dans
une maison de
jeunes

Travailler les CPS en
faveur du vivre-ensemble
des jeunes

5 ambitions autour de l'enfant :

Climatiquement adaptées / Inclusives et égalitaires / Insérées dans leur quartier / Eco-gérées et vivante / Ludiques et éducative



Inclusive et égalitaire

Faire de la cour un espace où chaque enfant puisse trouver sa place, individuellement et collectivement

Diversifier les espaces

- > espace calme
- > espace sportif / dégagé
- > espace actif et moteur

Développer des propositions ludiques et éducatives sur la cour

- > pouvoir faire des activités créatives
- > des jeux qui développent l'imaginaire
- > un aménagement ludique (plutôt que quelques jeux posés sur la cour)

Co-construire ensemble

- > sensibiliser sur l'égalité
- > réaliser des diagnostics
- > négocier l'espace

Ce que les observations de l'ENSAN nous ont montré (2024/2025)

Une offre diversifiée support à l'égalité

- Création de trois zones distinctes (sportive, active et calme)
- Diversification des surfaces
- Diversification des structures et mobiliers
- Diversification du petit matériel

→ stimule l'imaginaire et les usages et la coopération

→ renforce l'équilibre, l'égal accès et la cohabitation

→ support de mixité

⚠ A condition que le mobilier et le matériel ne véhiculent pas des rôles stéréotypés

La problématique persistante du terrain de sport

- Ré-équilibre avec les autres zones
- Terrain à la périphérie quand c'est possible
- Des terrains multisports, non marqués "football"

→ absence de mixité et accaparement par les garçons (hors intervention)

→ meilleurs équilibre quand le terrain n'est pas central

→ travail de régulation et d'animation à mener pour combattre ces tendances

Des progrès sont visibles en termes d'équilibre et de cohabitation, mais l'objectif de mixité est loin d'être atteint. La mixité ne découle pas uniquement de la conception spatiale, mais nécessite une régulation et un accompagnement actif des équipes éducatives.

Ce que les observations de l'ENSAN nous ont montré (2024/2025)

La posture déterminante des équipes éducatives

- Les temps encadrés favorisent la mixité
- Davantage de mixité sur les temps animés par le périscolaire
- L'introduction de matériel de jeu non stéréotypé peut avoir des effets positifs
- Certaines équipes pro-actives, mais des dynamiques qui peuvent s'essouffler avec le turn-over

Sans régulation et accompagnement, les stéréotypes de genre se reproduisent même dans des espaces réaménagés

Sensibilisations à l'égalité filles-garçons dans 5 écoles nantaises à partir de janvier 2026



Le genre dans la promotion de la santé

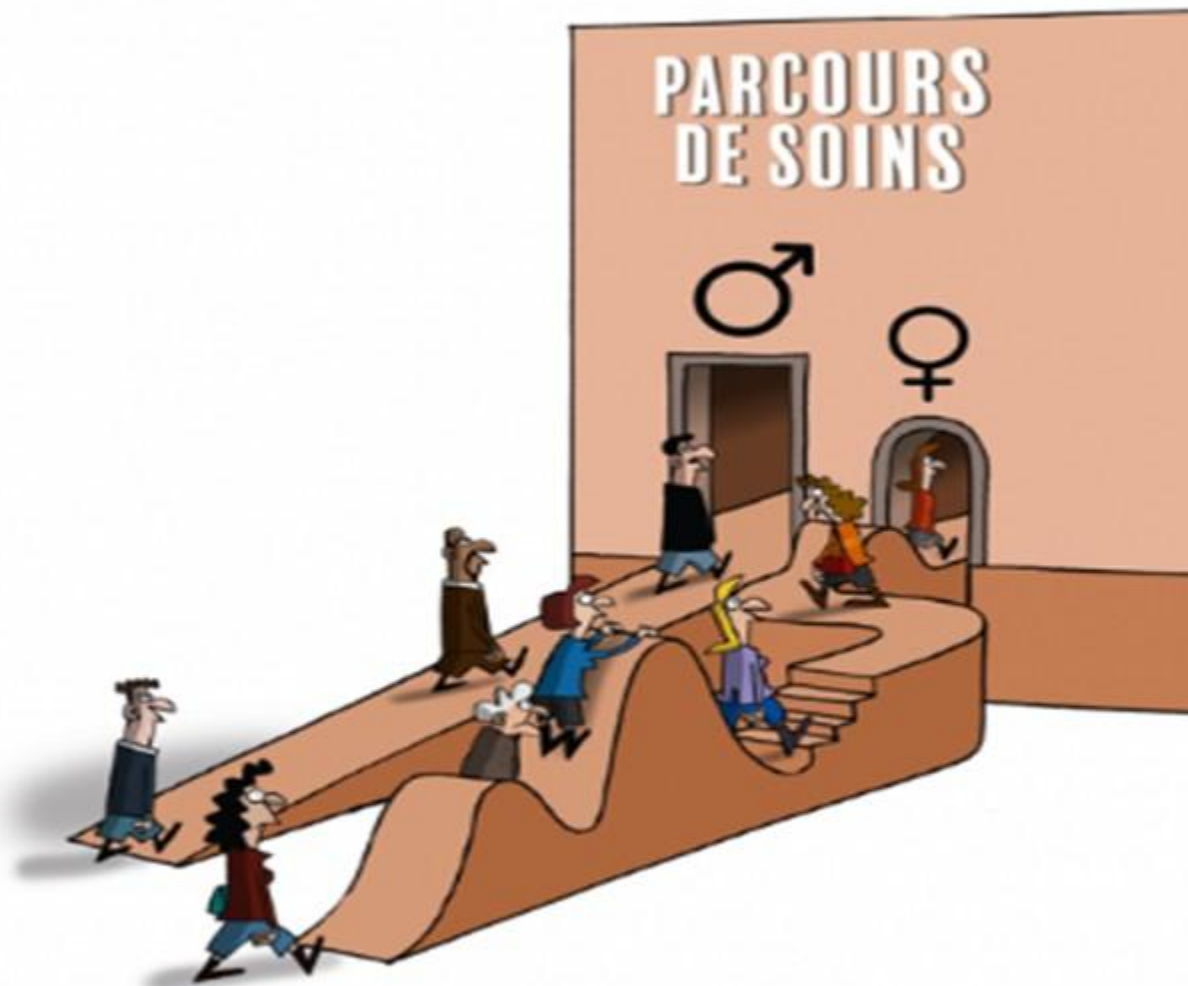
8 décembre 2025



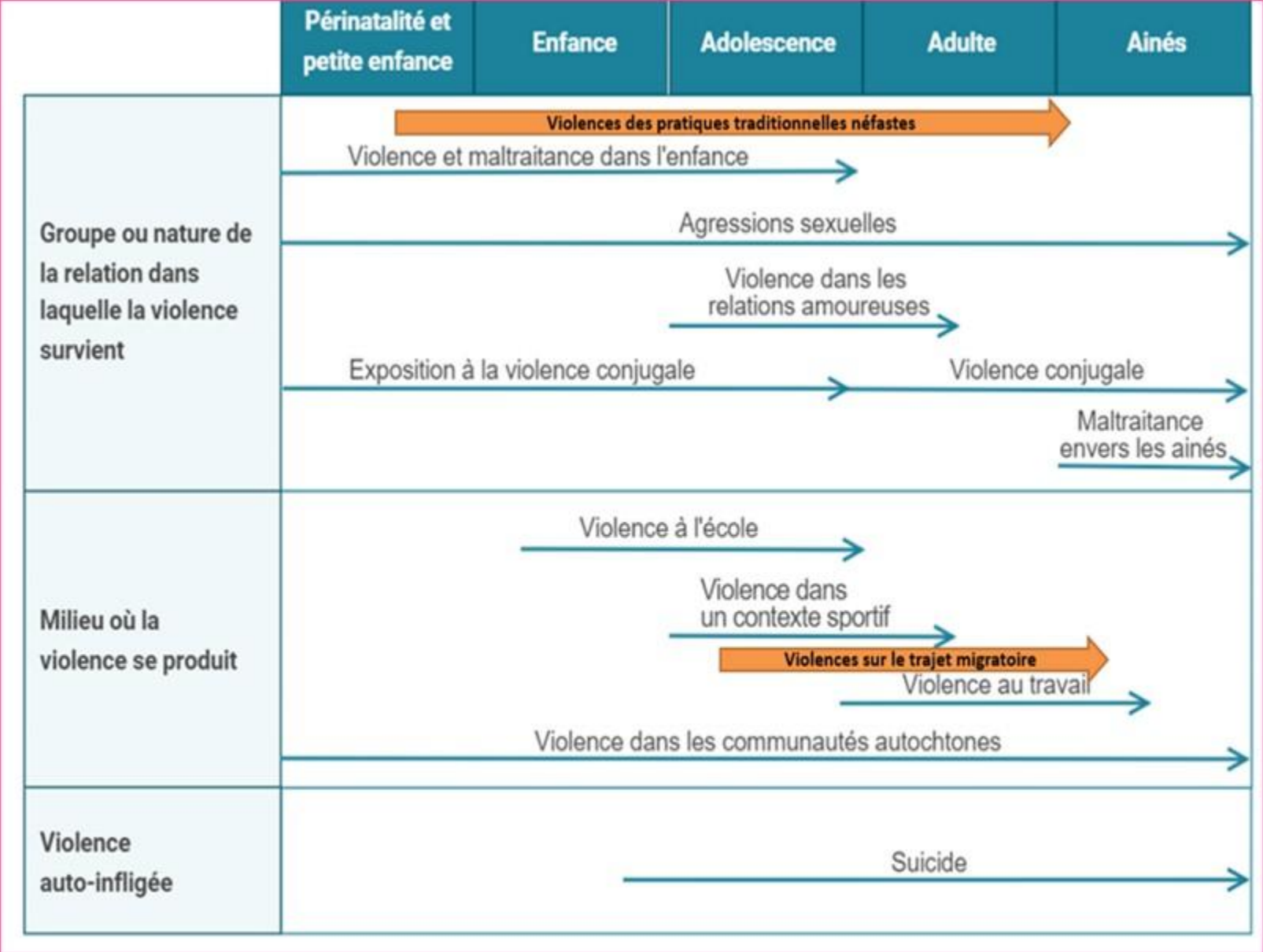
Marie GERARD - Sage-femme coordinatrice

Equipe ressource Femmes Victimes de Violences

marie.gerard@chu-nantes.fr



Ipsos, « Enquête sur les Français et l'accès aux soins », (vague 2) », mars 2025.



Continuum des
violences

Blagues sexistes

Violences psychologiques

Traite d'être humain

Harcèlement de rue

Viols

Médias et publicité sexistes

Agressions sexuelles

Violences conjugales

Harcèlement sexuel

Inceste

Fréquence

Origine commune : appropriation du corps des femmes par les hommes

Gravité égale

Physiques	Santé psychique et comportementale	Santé sexuelle et reproductive	Maladies chroniques
<ul style="list-style-type: none"> • Blessures • Traumatismes cérébraux • Brûlures, coupures • Morsures • Fractures • Handicaps divers • Décès • Obésité morbide 	<ul style="list-style-type: none"> • Sd de stress post-traumatique • Dépression, anxiété • Troubles de l'alimentation, du sommeil • Pensées et comportements suicidaires • Addictions : alcool, tabac, drogue • Comportement autoagressif 	<ul style="list-style-type: none"> • Douleurs pelviennes chroniques • Hémorragies • Infections vaginales et urinaires • Complications de la grossesse, fausses couches, morts in utero • Grossesses non désirées, avortements à risque • VIH et autres IST (1,5) • Comportement sexuel à risque 	<ul style="list-style-type: none"> • Maladies auto-immunes • Arthrite, asthme • Cancers • Maladies cardiovasculaires • Accident vasculaire cérébral • Diabète • Hypertension • ...

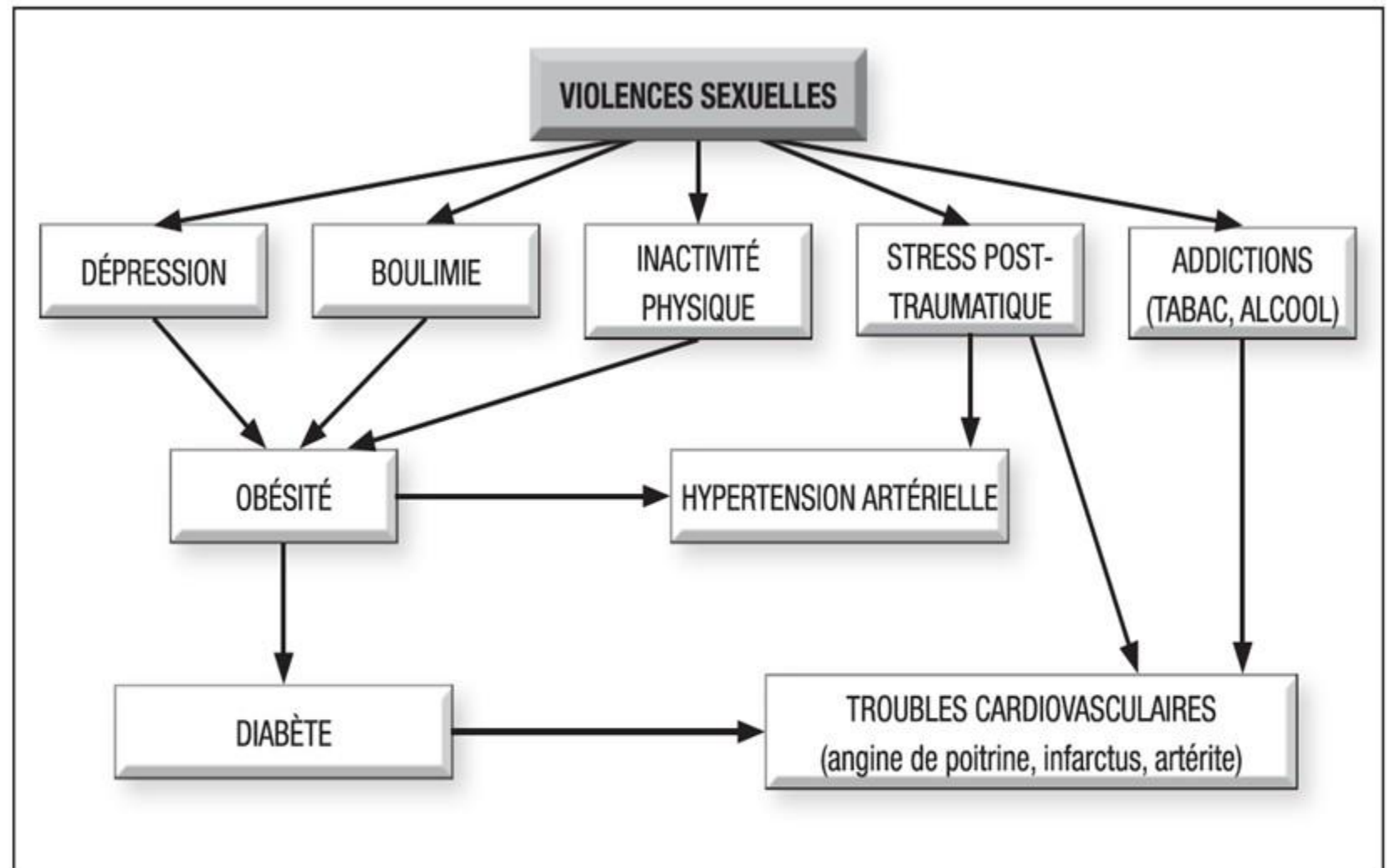
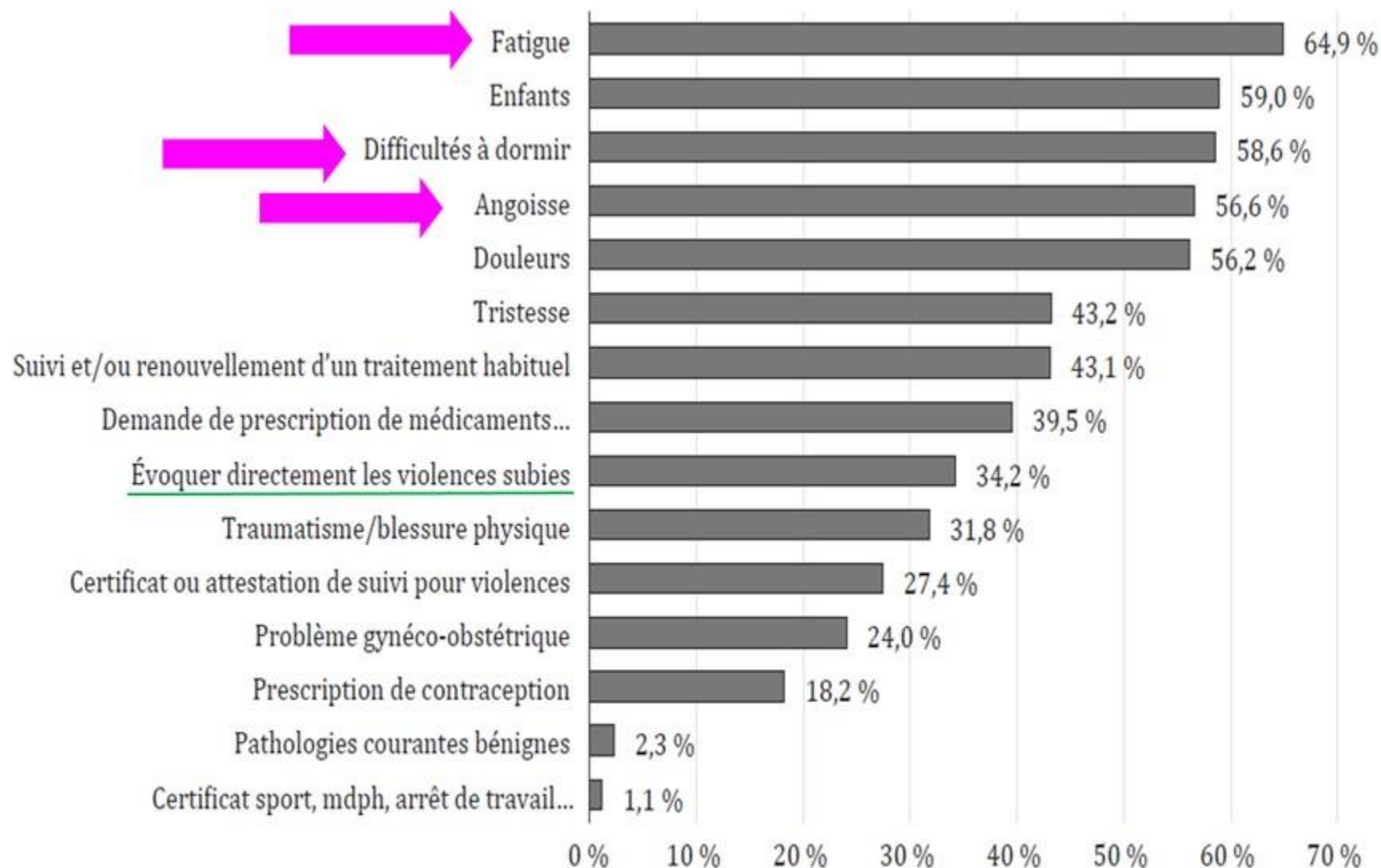
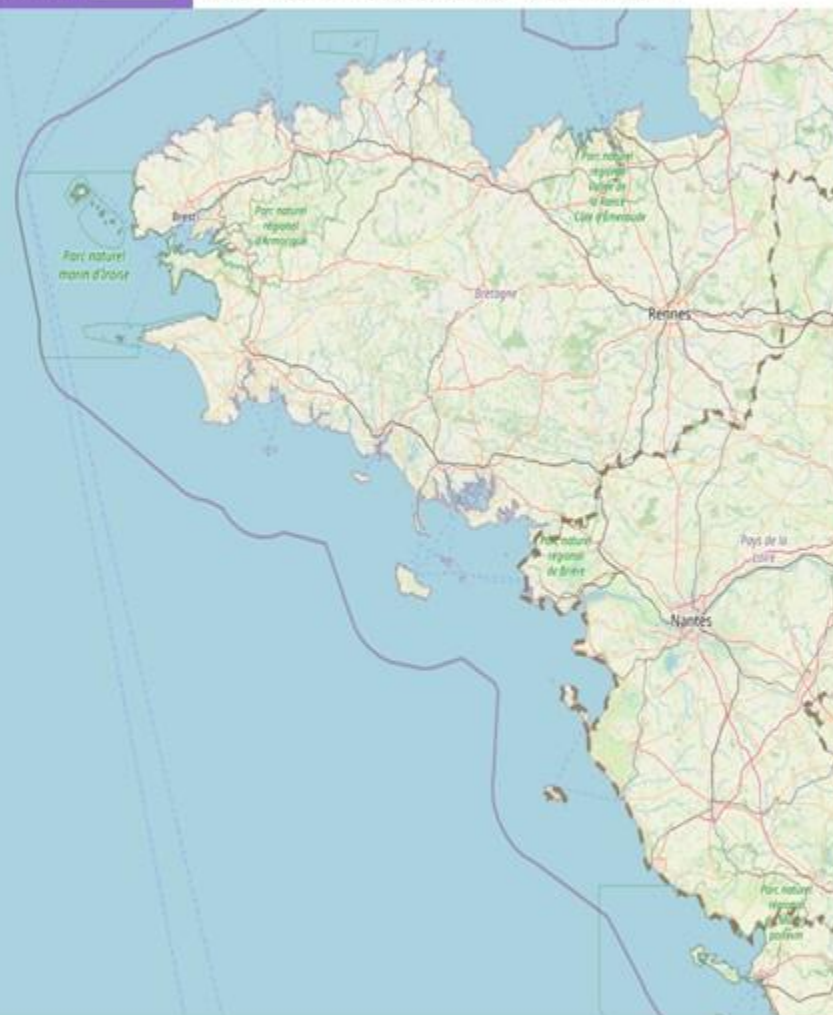


Fig. 1 : Mécanismes physiopathologiques impliqués dans la genèse des troubles métaboliques et cardiovasculaires induits par les violences sexuelles.



Attentes des femmes Victimes de violences Conjugales envers leur Médecin Généraliste
 (AVIG-MG), une étude descriptive
 Women victims of domestic violence and their expectations of their general practitioner: A descriptive study
 Noémie Déparis¹, Karen Rudelle², Camille Liégeois³, Humbert de Fréminville⁴, Sylvaine Boeuf-Gibot⁵, Céline Lambert⁶, Mathilde Vicard-Olaque^{5,7}



Rechercher

Recherche

Ville, code postal, titre, mots-clés, etc.

Département-s d'intervention

- ☐ Loire-Atlantique (44)
- ☐ Maine-et-Loire (49)
- ☐ Mayenne (53)
- ☐ Sarthe (72)
- ☐ Vendée (85)

Types de violences

- ☐ Violences au sein du couple
- ☐ Violences intrafamiliales
- ☐ Violences sexuelles (dont viol)
- ☐ Inceste
- ☐ Violences sexistes et sexuelles au travail
- ☐ Prostitution et traite à des fins d'exploitation sexuelle
- ☐ Mariages forcés
- ☐ Mutilations génitales féminines
- ☐ Violences gynécologiques et obstétricales

Types d'accompagnement

- ☐ Premier accueil et information sans rendez-vous
- ☐ Premier accueil et information sur rendez-vous
- ☐ Écoute et orientation téléphonique
- ☐ Hébergement
- ☐ Aide aux démarches
- ☐ Aide psychologique
- ☐ Aide juridique
- ☐ Aide juridique spécifique droit des étrangers
- ☐ Intervenant·es sociales en commissariat et gendarmerie (ISCG)
- ☐ Prise en charge médicale spécialisée
- ☐ Prise en charge des enfants exposés aux violences conjugales
- ☐ Conseil sexualité / IVG / IST / contraception

Rechercher

Les 15 signes avant-coureurs de la violence psychologique

Par Violaine GUÉRITAULT

1. Il parle **de façon peu respectueuse** de ses anciennes conjointes
2. Il vous **manque de respect**
3. Il vous rend des services dont vous ne voulez pas ou fait preuve d'une générosité qui vous met mal à l'aise
4. Il veut **tout maîtriser**
5. Il est **possessif**
6. **Rien n'est jamais de sa faute**
7. Il est **égocentrique**
8. Il consomme des drogues ou de l'alcool
9. Il vous soumet à une **grande pression** pour ce qui est des relations sexuelles
10. Il **veut s'engager trop vite** dans la relation
11. Il cherche à **vous intimider** lorsqu'il est en colère
12. Il a des **doubles standards**
13. Son **attitude envers les femmes est négative**
14. Il **vous traite différemment** en présence d'autres personnes
15. Il est **attiré par la vulnérabilité** de sa partenaire



Maison des femmes santé





Merci pour votre attention !





**FAIRE SOCIÉTÉ
FAIRE SANTÉ**



INTERACTIONS PAYS DE LA LOIRE 2025

Vincent Patigniez, formateur indépendant - Respectives Formation

vpatigniez@gmail.com



CONSTATS



1. L'école est normative ;

2. Les insultes sexistes/ LGBT+phobes se banalisent, demeurent ordinaires ;

3. L'adhésion des personnels au système cishétéronormatif établi les rend aveugles aux enjeux liés aux normes de genre, au sexisme, mais aussi à l'homophobie, au classisme, au racisme. *
Iels n'échappent pas aux préjugés !

4. L'égalité n'est pas toujours permise à l'école.

5. Réjane Sénac nomme « l'égalité sous conditions » de performances, de résultats, qui détermine les rôles de genre, les effets d'attente, les gestes professionnels. Ainsi, l'élève est considéré·e, socialisé·e, évalué·e, essentialisé·e en tant que garçon, en tant que fille, et non en tant que personne.

EVARS & CITOYENNETÉ SEXUELLE

➡ **DROIT À L'ÉDUCATION**

➡ **DROIT À L'INFORMATION**

➡ **DROIT À L'AUTONOMIE DANS SA VIE SEXUELLE**

➡ **DROIT À LA PROTECTION DE L'INTÉGRITÉ DE SON CORPS**

➡ **ET DE SA SEXUALITÉ**

➡ **ÉGALITÉ SANS CONDITION (SÉNAC)**

1

**« Se connaître,
vivre et grandir
avec son corps »**

- Apprendre à se connaître, reconnaître ses émotions, ses transformations corporelles (puberté, croissance).
- Connaître son corps et comprendre ses fonctions, respecter son intimité et celle des autres.
- Développer le bien-être psychique et corporel, s'exprimer et être écouté

2

**« Rencontrer les
autres, construire
des relations
respectueuses et
s'y épanouir »**

- Apprendre à construire des relations de respect, d'empathie, de non-violence, de consentement.
- Sensibiliser aux discriminations, aux stéréotypes (genre, orientation sexuelle) et à l'égalité filles-garçons.
- Travailler la capacité à dialoguer, à demander de l'aide, à refuser ce qu'on ne veut pas.

3

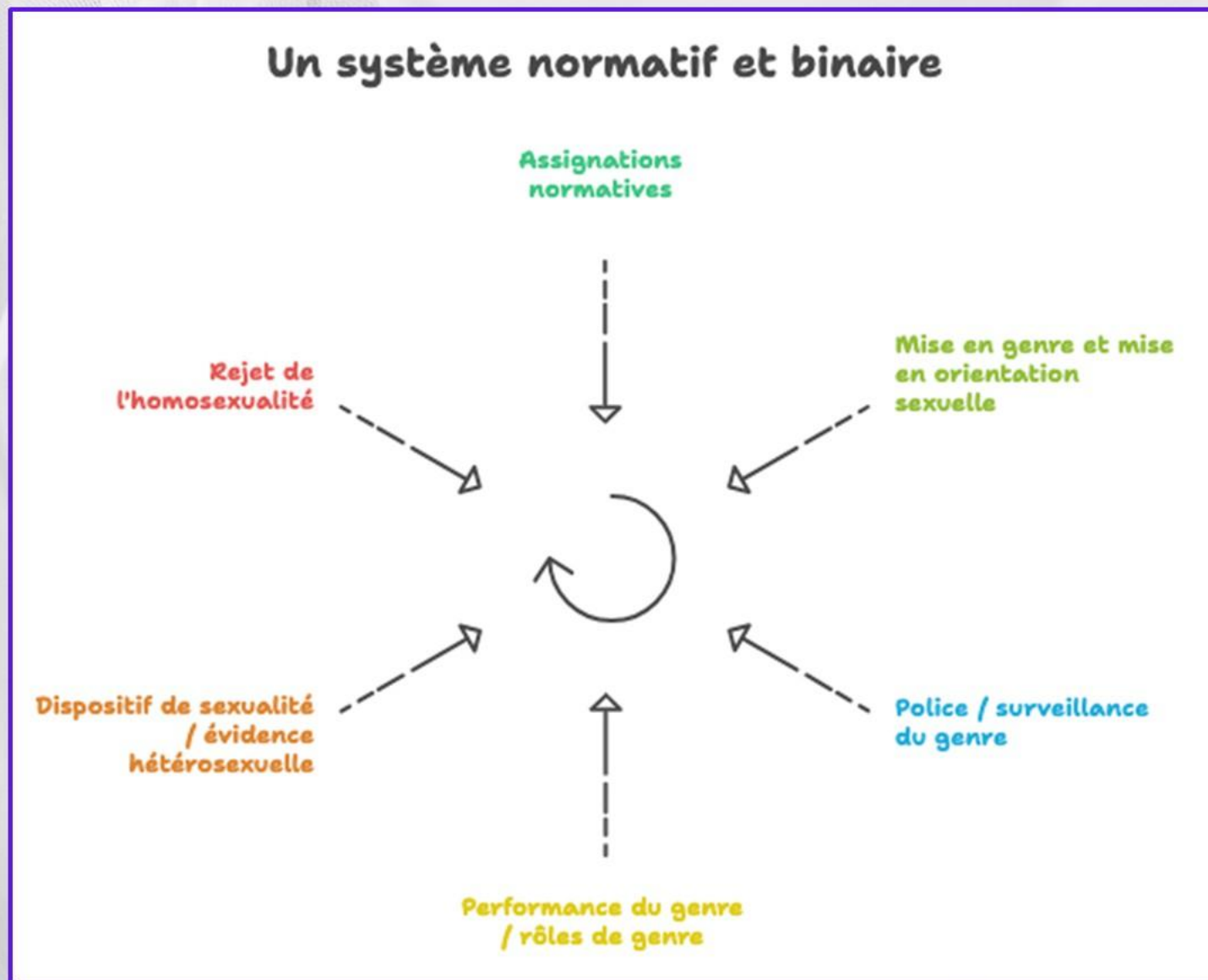
**« Trouver sa place
dans la société, y
être libre et
responsable »**

- Connaître ses droits, les principes de citoyenneté, la dignité humaine.
- Être libre dans ses choix, exercer sa responsabilité (corps, vie relationnelle, vie sexuelle) de façon éclairée.
- Contribuer à la prévention des violences sexistes et sexuelles, s'engager dans le respect de soi et des autres.

RICHARD, G. & REVERSÉ, C. (2022). « LA VULNÉRABILITÉ SCOLAIRE DES JEUNES LGBTQI EN FRANCE : PENSER LA MARGINALISATION ACCRUE DES ÉLÈVES TRANS, NON BINAIRES ET INTERSEXES ». AGORA DÉBATS/ JEUNESSES, 91, P. 21 À 35. VOIR [HTTPS://DOL.ORG/10.3917/AGORA.091.0021](https://dol.org/10.3917/AGORA.091.0021)

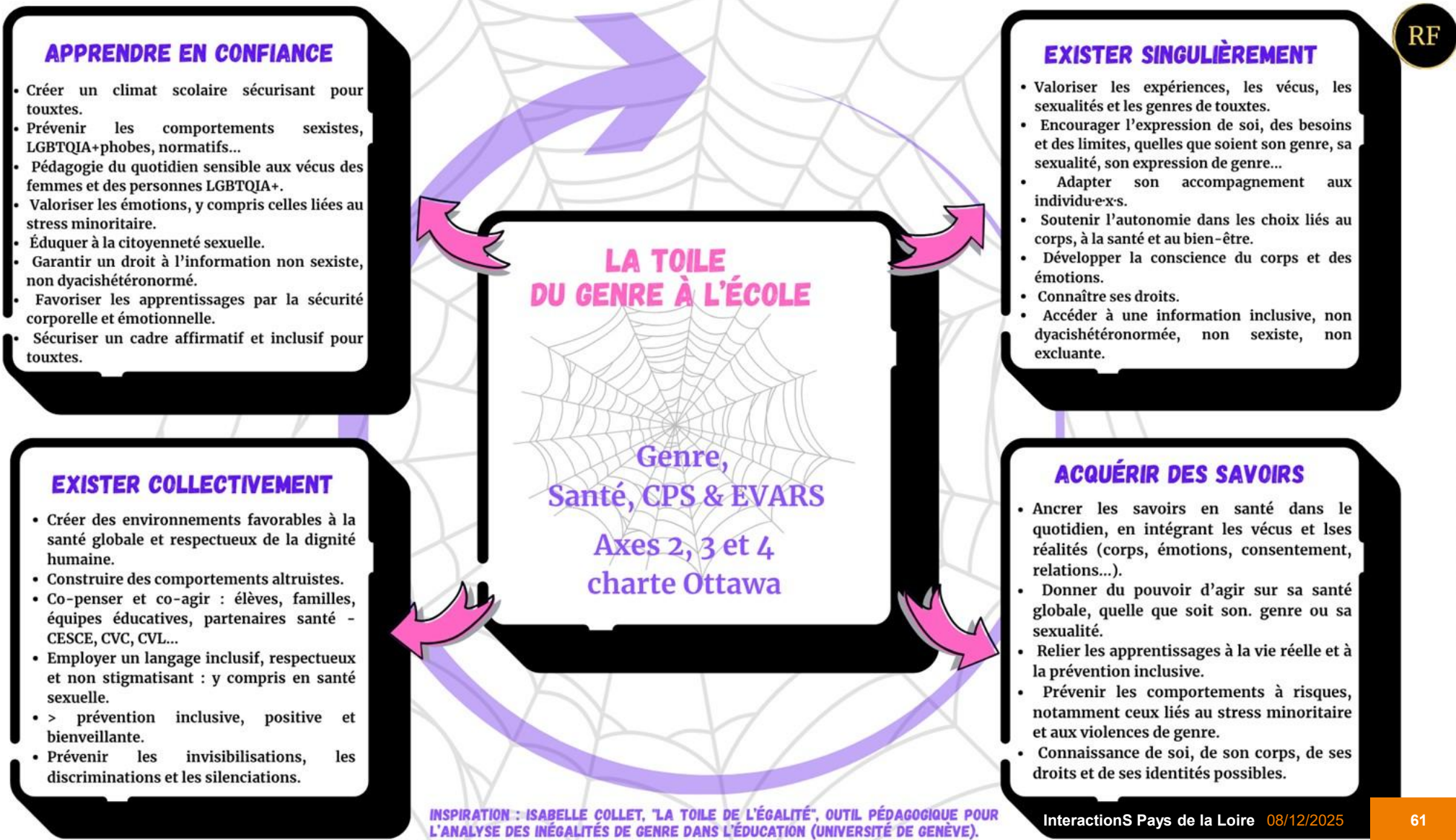


CISTÈME D'ASSIGNATIONS NORMATIVES



LA TOILE DU GENRE À L'ÉCOLE

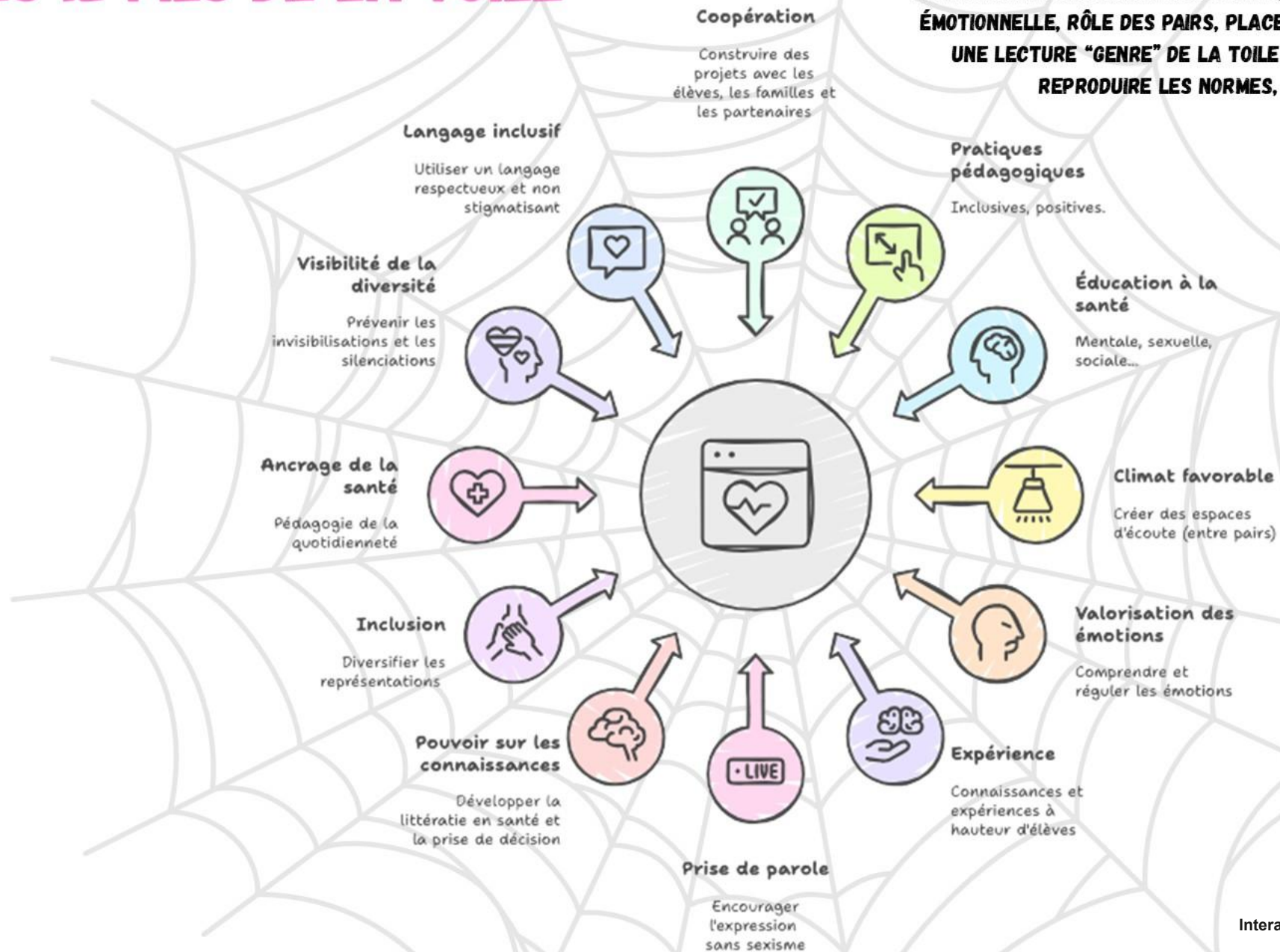
LES AXES 2, 3 ET 4 DE LA CHARTE D'OTTAWA
(ENVIRONNEMENTS FAVORABLES, ACTION
COMMUNAUTAIRE, APTITUDES PERSONNELLES) SONT
LES PLUS MOBILISÉS DANS LE CADRE DE L'EVARS.



LES 12 FILS DE LA TOILE

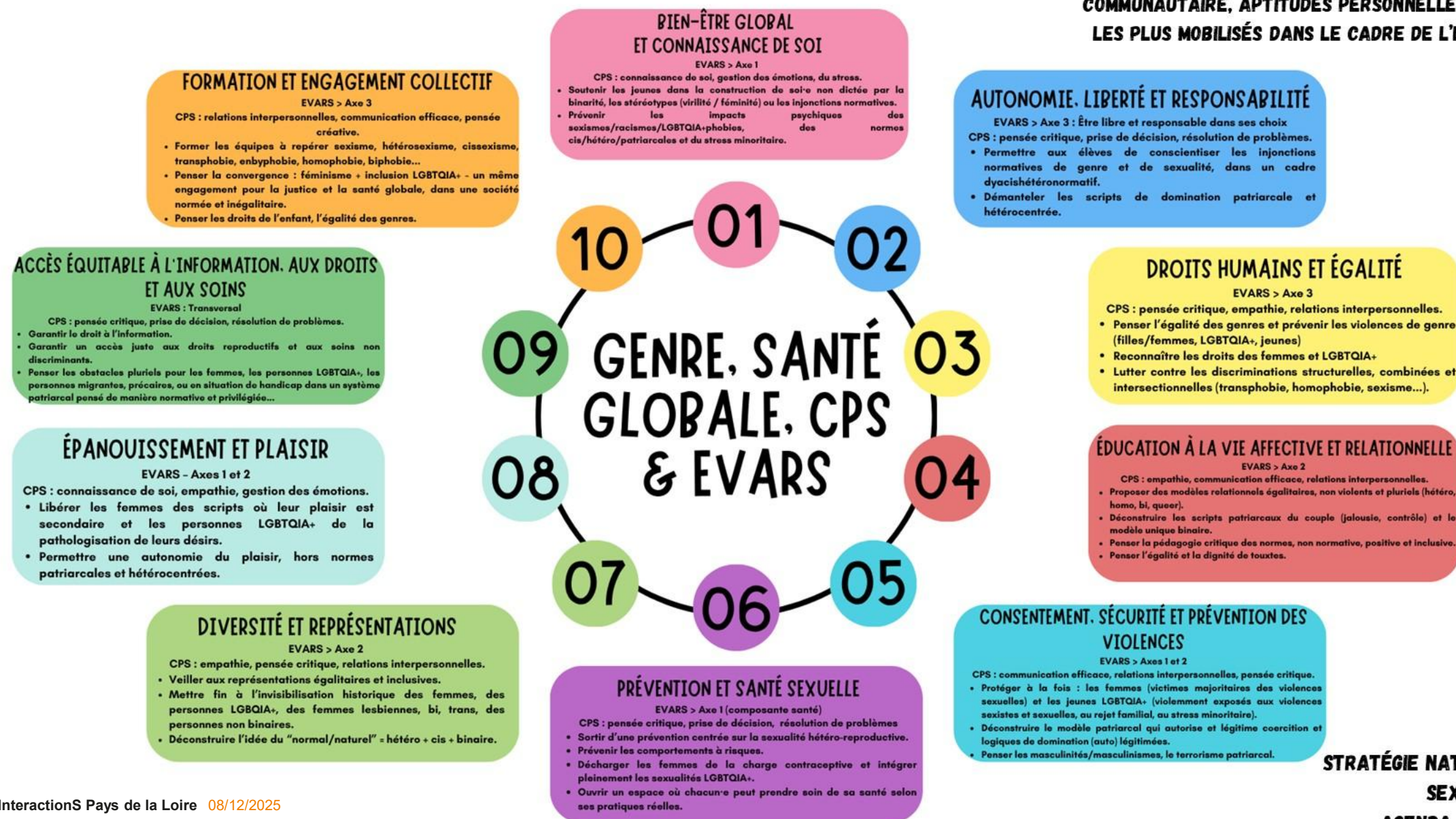
LES 12 FILS PERMETTENT DE COMPRENDRE COMMENT LES MÉCANISMES DE GENRE TRAVERSENT LES ESPACES SCOLAIRES : RÉPARTITION DE LA PAROLE, REPRÉSENTATIONS DANS LES SUPPORTS, GESTION DES COMPORTEMENTS, SÉCURITÉ ÉMOTIONNELLE, RÔLE DES PAIRS, PLACE DES IDENTITÉS TRANS ET NON BINAIRES. UNE LECTURE "GENRE" DE LA TOILE RÉVÈLE COMMENT L'ÉCOLE PEUT SOIT REPRODUIRE LES NORMES, SOIT OUVRIR DES POSSIBLES.

RF



GENRE, SANTÉ GLOBALE, CPS & EVARS POUR TOUXTES !

LES AXES 2, 3 ET 4 DE LA CHARTE D'OTTAWA
(ENVIRONNEMENTS FAVORABLES, ACTION
COMMUNAUTAIRE, APTITUDES PERSONNELLES) SONT
LES PLUS MOBILISÉS DANS LE CADRE DE L'EVARS.



STRATÉGIE NATIONALE DE SANTÉ
SEXUELLE

AGENDA 2017 - 2030

FAIRE SOCIÉTÉ – FAIRE ÉGALITÉ

LES CPS SONT ESSENTIELLES POUR :

- DÉVELOPPER LA PENSÉE CRITIQUE FACE AUX NORMES DE GENRE,
- COMPRENDRE LES MÉCANISMES D'EXCLUSION ET RENFORCER LA CAPACITÉ DES JEUNES À RECONNAÎTRE, NOMMER
- ET COMBATTRE LES DISCRIMINATIONS SEXISTES ET LGBTQIA+PHOBES.
- SOUTENIR L'AUTONOMIE IDENTITAIRE DES ÉLÈVES.
- ...

Comment mieux faire société ?

RF

Finalité

Prévenir les violences de genre et construire une société plus égalitaire, safe, inclusive et équitable.

Système Commun

Le système dyacishétéronormatif / patriarcal qui perpétue les oppressions structurelles, les discriminations intersectionnelles.

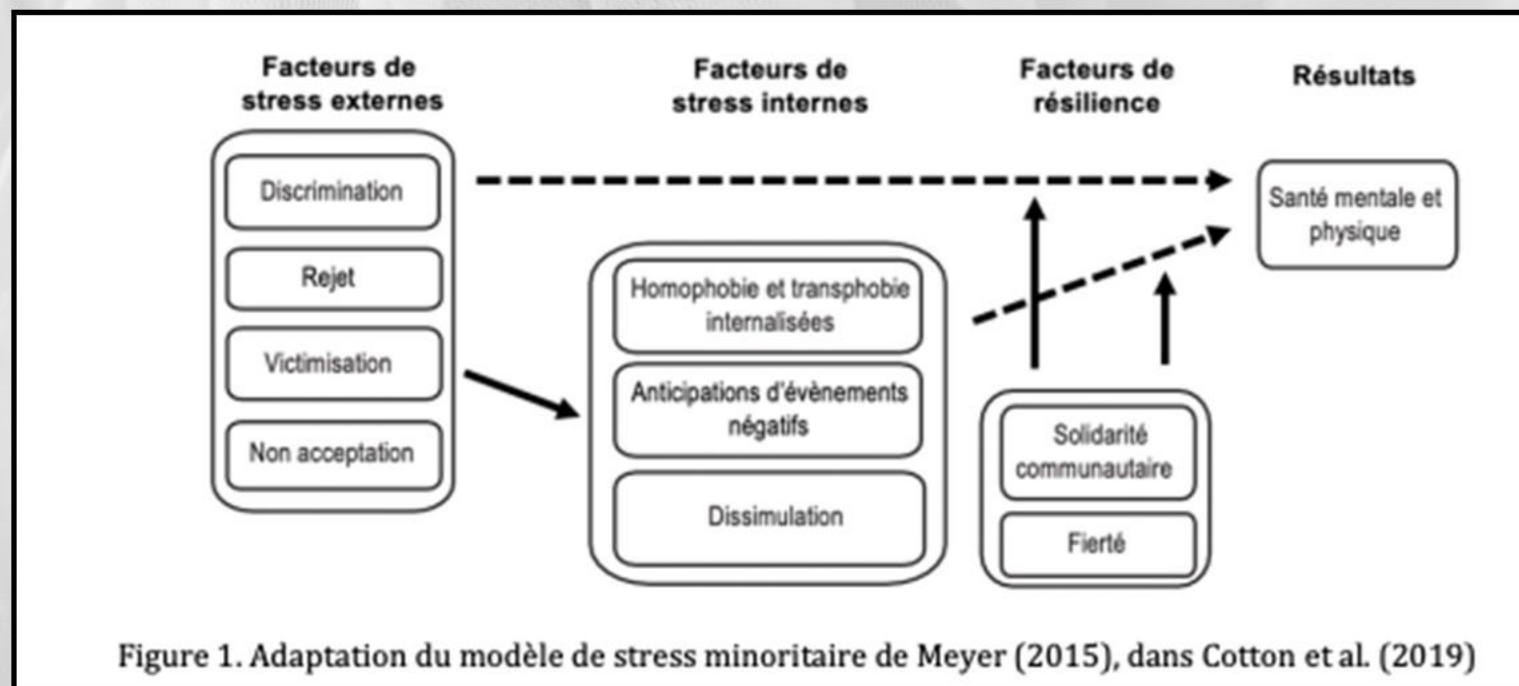


Réponse Unifiée

Les initiatives EVARS, Ottawa et CPS qui promeuvent l'inclusion. Faire le présupposé d'une égale respectabilité / dignité.

STRESS MINORITAIRE

Pensons à la vulnérabilité des élèves LGBT+, véhiculée par l'école qui ne se positionne pas de manière inclusive, ne permettant pas aux élèves LGBT+ « de jouir pleinement de leurs droits sexuels au même titre que leurs camarades cisgenres et/ou hétérosexuel-le-s » (Richard & Reversé, 2022). Entre « stress minoritaire » (Lucas, 2021), harcèlement et isolement en milieu scolaire, certain-e-s ados évoquent des agressions comme « les moqueries, les remarques dévalorisantes de camarades, avec un ressenti d'ostracisation et d'isolement » (Morgny, 2022). Comment protéger la santé mentale et accompagner la construction sexuelle et de genre des ados ?



https://qualaxia.org/wp-content/uploads/2021/01/quintessence-pineault-et-al_fin.pdf

Qu'est-ce que le stress minoritaire, conséquence méconnue des discriminations ? Christelle Murhula, Madmoizelle, décembre 2023? <https://www.madmoizelle.com/quest-ce-que-le-stress-minoritaire-consequence-meconnue-des-discriminations-1609737>

AGIR SUR SES GESTES PROFESSIONNELS & CPS : VERS UNE PÉDAGOGIE ÉGALITAIRE.

QUELS IMPACTS SUR LA SANTÉ, LE CLIMAT SCOLAIRE, LE VIVRE-ENSEMBLE ?



Thème de la grille	CPS visées	Impact sur les jeunes (si gestes égauxitaires)	Axes de la Charte d'Ottawa	Santé globale et inclusive	Exemples / effets attendus
1. Interactions verbales	Communication, empathie, confiance en soi, pensée critique	Les élèves se sentent écouté·e·s et respecté·e·s, renforcent leur estime de soi, développent l'écoute active et la coopération dans les échanges.	Renforcer les aptitudes individuelles ; Créer des milieux favorables	Santé mentale ; Santé sociale	<ul style="list-style-type: none"> Réduction du stress minoritaire. Climat scolaire sécurisant. Développement de la coopération grâce à des interactions non sexistes et non normatives.
2. Organisation des espaces	Coopération, respect des différences, gestion des émotions	Les élèves apprennent à travailler ensemble, à respecter les différences, l'altérité.	Créer des milieux favorables ; Renforcer l'action communautaire	Santé mentale ; Santé physique ; Santé sociale	<ul style="list-style-type: none"> Organisation inclusive qui prévient les ostracisations. Espaces sécurisés pour les élèves trans et non binaires (toilettes, vestiaires, groupes). Sentiment d'appartenance renforcé grâce à des espaces non stéréotypés.
3. Contenus pédagogiques et représentations	Pensée critique, conscience sociale et culturelle, empathie cognitive	Les jeunes apprennent à identifier les stéréotypes et à valoriser la diversité, développant leur conscience citoyenne et réflexive.	Élaborer des politiques éducatives favorables ; Acquérir des aptitudes individuelles	Santé mentale ; Santé sexuelle et relationnelle ; Santé sociale	<ul style="list-style-type: none"> Lutte active contre les stéréotypes de genre, de sexualité et d'expression. Visibilité positive des femmes et des personnes LGBTQIA+ dans les supports. Apprentissage critique des normes cis-hétérocentrées et binaires ; éducation au consentement.
4. Gestion des comportements	Gestion des émotions, résolution de conflits, autorégulation	Les élèves perçoivent la justice de genre et la cohérence, apprennent à réguler leurs émotions et à gérer les conflits sans violence.	Créer des milieux favorables ; Renforcer les aptitudes individuelles	Santé mentale ; Santé relationnelle ; Santé physique	<ul style="list-style-type: none"> Réduction des violences de genre. Régulation non stéréotypée des comportements. Protection du bien-être des élèves au prisme des normes de genre.
5. Langage et communication	Communication, empathie, conscience de soi	Un langage inclusif favorise l'inclusion, la cohésion et la capacité à s'exprimer et écouter sans jugement.	Créer des milieux favorables ; Renforcer l'action communautaire	Santé mentale ; Santé sexuelle et relationnelle	<ul style="list-style-type: none"> Usage d'un langage non genré ou inclusif qui réduit les microagressions. Grammaire neutre et inclusive. Prévention du mégenrage, des insultes sexistes/LGBTQIA+phobes, des injonctions normatives.
6. Compétences et orientation	Connaissance de soi, pensée critique, prise de décision responsable	Les jeunes se projettent sans stéréotypes, développent autonomie, confiance et sentiment de justice éducative.	Acquérir des aptitudes individuelles ; Réorienter les services éducatifs vers la promotion de l'autonomie	Santé mentale ; Santé sexuelle et relationnelle ; Santé sociale	<ul style="list-style-type: none"> Choix d'orientation libérés des stéréotypes de genre. Renforcement du sentiment de compétence pour les élèves minorisé·e·s par le genre et menacé·e·s par le stéréotype. Développement de l'autonomie décisionnelle.

CPS ET ACTIVITÉS :

COMMENT CONSTRUIRE DES COMPORTEMENTS ALTRUISTES ?



Travailler les CPS en faveur du vivre-ensemble des jeunes

[Consulter](#)

[Consulter](#)

1

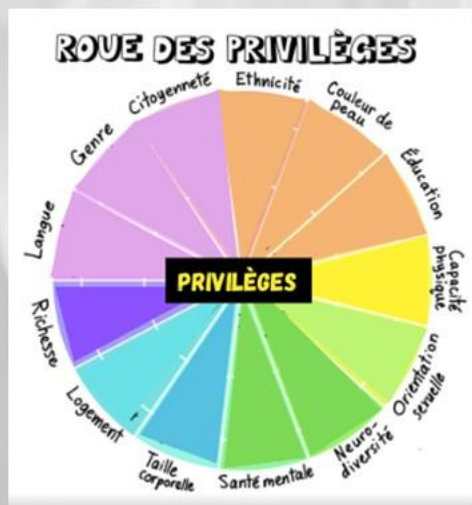


2



3

A retrouver dans le guide « [Accompagner la construction sexuelle et de genre chez les ados](#) ». V. Patiniez, 2023



« C'EST DIFFICILE D'ÊTRE UN GARÇON ».

LES SOURCES

Sources

RF

- Borrillo, D. (2019). *Homophobie. Comment la haine s'exprime aujourd'hui*. Textuel.
- Bouvet, Marlène, et al., éditeurs. *Catégoriser*. ENS Éditions, 2024, <https://doi.org/10.4000/128p3>.
- Butler, J. (2024). *Qui a peur du genre ?* Paris : Flammarion.
- Collet, I. (2019). *Les oubliées du numérique*. Le Passeur.
- Crenshaw, K. (1991). Mapping the Margins: Intersectionality, Identity Politics, and Violence against Women of Color. *Stanford Law Review*, 43(6), 1241–1299. <https://doi.org/10.2307/1229039>
- Darmon, M. (2016). *La Socialisation*. Armand Colin.
- Dayer, C; (2025). *Le silence tue - Face aux violences : comment (ré)agir ?* Editions de l'Aube.
- Diter, K. (2023). La production de l'évidence hétérosexuelle chez les enfants. *Actes de la recherche en sciences sociales*, 249, 20–37. <https://doi.org/10.3917/arss.249.0020>
- Dorlin, E. (2008). *Sexe, genre et sexualités*. PUF.
- Espineira, K. & Thomas, M.-Y. (2022). *Transidentités et transitudes : se défaire des idées reçues*. Le Cavalier Bleu.
- Hill Collins, P. (2000). *Black Feminist Thought*. Routledge.
- Fassin, E. (2009). *Le sexe politique : genre et sexualité au miroir transatlantique*. Éditions de l'École des hautes études en sciences sociales.
- Legal, J.-B. & Delouvée, S. (2021). *Stéréotypes, préjugés et discrimination*. Dunod.
- Patigniez, V. (2023). *Accompagner la construction sexuelle et de genre chez les ados*. Double ponctuation.
- Richard, G. (2019). *Hétéro, l'école ? Plaidoyer pour une éducation antioppressive à la sexualité*. Éditions du remue-ménage.
- Schulman, S. (2024). *Les liens qui empêchent : l'homophobie familiale et des conséquences*. Montreuil : éditions B42.
- SOS homophobie, rapports 2023 & 2024.
- Vasseur, P. (2012). "Les assignations sociales genrées et leurs implications sur l'égalité des sexes". <https://aidspan.org/Blog/view/26929/Les%20assignations%20sociales%20genr%C3%A9es%20et%20leurs%20implications%20sur%20l'E2%80%99%C3%A9galit%C3%A9%20des%20sexes>
- Warner, M. (1999). *The Trouble with Normal: Sex, Politics, and the Ethics of Queer Life*, Harvard University Press.
- Wittig, M. (2001). *La pensée straight*. Éditions Amsterdam.




Respectives Formation - Égalité, genre(s), sexualités, DEI, discriminations, LGBTIQ, VSS

Vincent Patigniez Auto-entrepreneur - créateur de Respectives Formation Formateur indépendant & Auteur. Spécialiste des questions d'égalité, de genre(s), de sexualités et de discriminations ! Secouriste e...

 Pearltrees

| 3.9 Pour construire ses interventions



Le Portail documentaire en Santé de l'ORS et de Promotion Santé Pays de la Loire
Base de données bibliographiques en santé



Genre et santé

Sélection documentaire thématique en ligne



Education à la vie relationnelle, affective et sexuelle des jeunes

Sélection documentaire thématique en ligne



Grille pour nous aider à la prise en compte du genre dans nos projets de promotion de la santé

Outil disponible [en ligne](#)

| 3.10 Pour vous former et être accompagné·es



PRÉVENTION, SOIN
ET RÉDUCTION DES RISQUES

FÉDÉRATION
ADDITION
Prévenir | Réduire les risques | Soigner



Retrouvez l'annuaire des membres
d'InteractionS Pays de la Loire



Merci de votre participation !

